



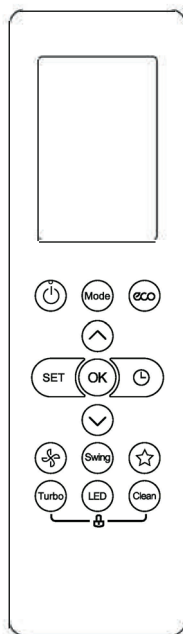
GIADA

TELECOMANDO
REMOTE CONTROLLER
MANDO A DISTANCIA
TELECOMANDA
ΤΗΛΕΧΕΙΡΙΣΤΗΡΙΟ

Cod. 3QE48100 - Rev. 00 - 09/2022



Scansiona il codice QR per leggere il manuale in altre lingue
Scan the QR code to read the manual in other language
Escanee el código QR para leer el manual en otro idioma
Scanati codul QR pentru a citi manualul în altă limbă
Σαρώστε τον κωδικό QR για να διαβάσετε το εγχειρίδιο σε άλλη γλώσσα



IT MANUALE UTENTE
EN USER MANUAL
ES MANUAL DE INSTRUCCIONES
RO MANUAL DE UTILIZARE
EL ΕΓΧΕΙΡΙΔΙΟ ΧΡΗΣΤΗ

Cuprins

Specificații Telecomandă.....	02
Manipularea Telecomenzii	03
Indicatoare Ecran Telecomandă.....	05
Cum se Folosesc Funcțiile de Bază.....	06
Cum se Folosesc Funcțiile Avansate	09
Afișare erori	13
Certificat de calitate: i garanție	14

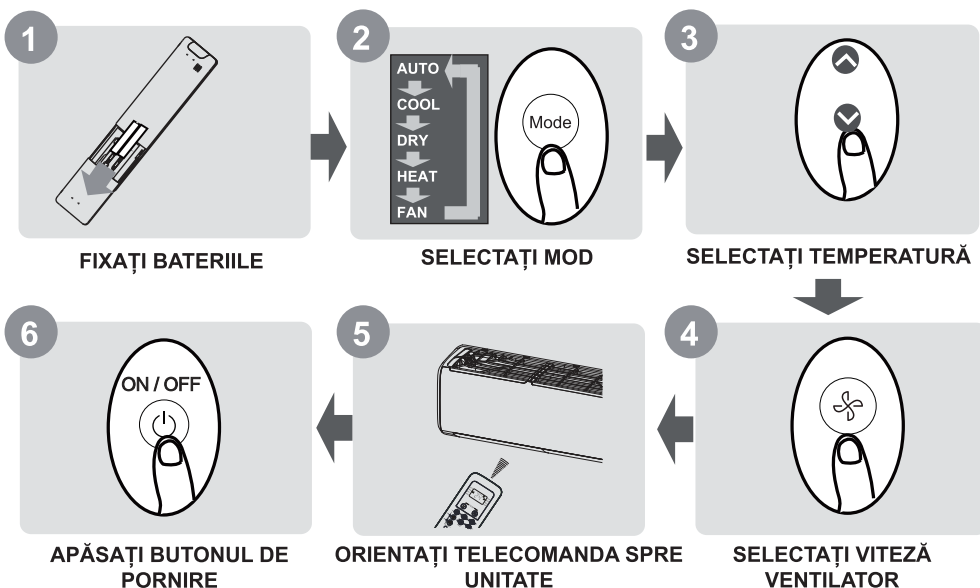
NOTĂ IMPORTANTĂ:

Vă mulțumim că ați cumpărat aparatul nostru de aer condiționat. Citiți acest manual cu atenție înainte de a folosi noua unitate de aer condiționat. Asigurați-vă că păstrați acest manual pentru consultare ulterioară.

Specificații Telecomandă

Tensiune	3,0V (Baterii uscate R03/LR03×2)
Arie Primire Semnal	8m
Mediu	-5°C~60°C(23°F~140°F)

Snelstartgids



NU SUNTEȚI SIGUR CE FACE O FUNCȚIE?

Consultați secțiunile Cum se Folosesc Funcțiile de Bază și Cum se Folosesc Funcțiile Avansate din acest manual pentru o descriere detaliată a modului de folosire a aparatului dvs. de aer condiționat.

NOTĂ SPECIALĂ

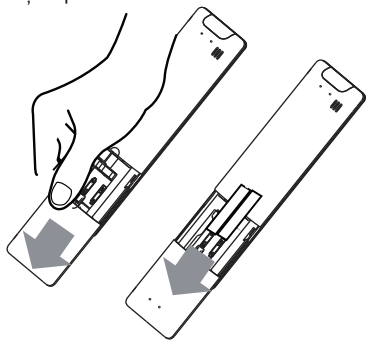
- Modelul butoanelor de pe unitatea dvs. poate diferi ușor față de exemplul prezentat.
- În cazul în care unitatea interioară nu are o anumită funcție, apăsarea butonului funcției respective de pe telecomandă nu va avea nici un efect.
- Când sunt diferențe mari între telecomandă și MANUALUL UTILIZATORULUI sau descrierea funcțiilor, descrierea din MANUALUL UTILIZATORULUI va preleva

Acționarea telecomenzii

Introducerea și înlocuirea bateriilor

Unitatea dvs. de aer condiționat poate veni cu două baterii (la unele unități). Plasați bateriile în telecomandă înainte de folosire.

1. Glisați în jos capacul de pe spatele telecomenzii, astfel descoperiți compartimentul bateriei.
2. Introduceți bateriile, acordând atenție potrivirii capetelor (+) și (-) ale bateriilor cu simbolurile din interiorul compartimentului pentru baterii.
3. Glisați capacul bateriei la loc.



NOTE DE BATERIE

Pentru performanțe optime ale produsului:

- Nu amestecați baterii vechi cu unele noi sau diferite tipuri.
- Nu lăsați bateriile în telecomandă dacă nu intenționați să folosiți dispozitivul mai mult de 2 luni.



ELIMINAREA BATERIEI

Nu aruncați bateriile la deșeurile municipale nesortate. Consultați legile locale pentru eliminarea corectă a bateriilor.

SFATURI DE FOLOSIRE A TELECOMENZII

- Telecomanda trebuie folosită la mai puțin de 8 metri de unitate.
- Unitatea va emite semnal sonor la recepția semnalului de la telecomandă.
- Perdelele, alte materiale și lumina directă a soarelui pot interfera cu receptorul semnalului infraroșu.
- Scoateți bateriile în cazul în care telecomanda nu va fi folosită mai mult de 2 luni.

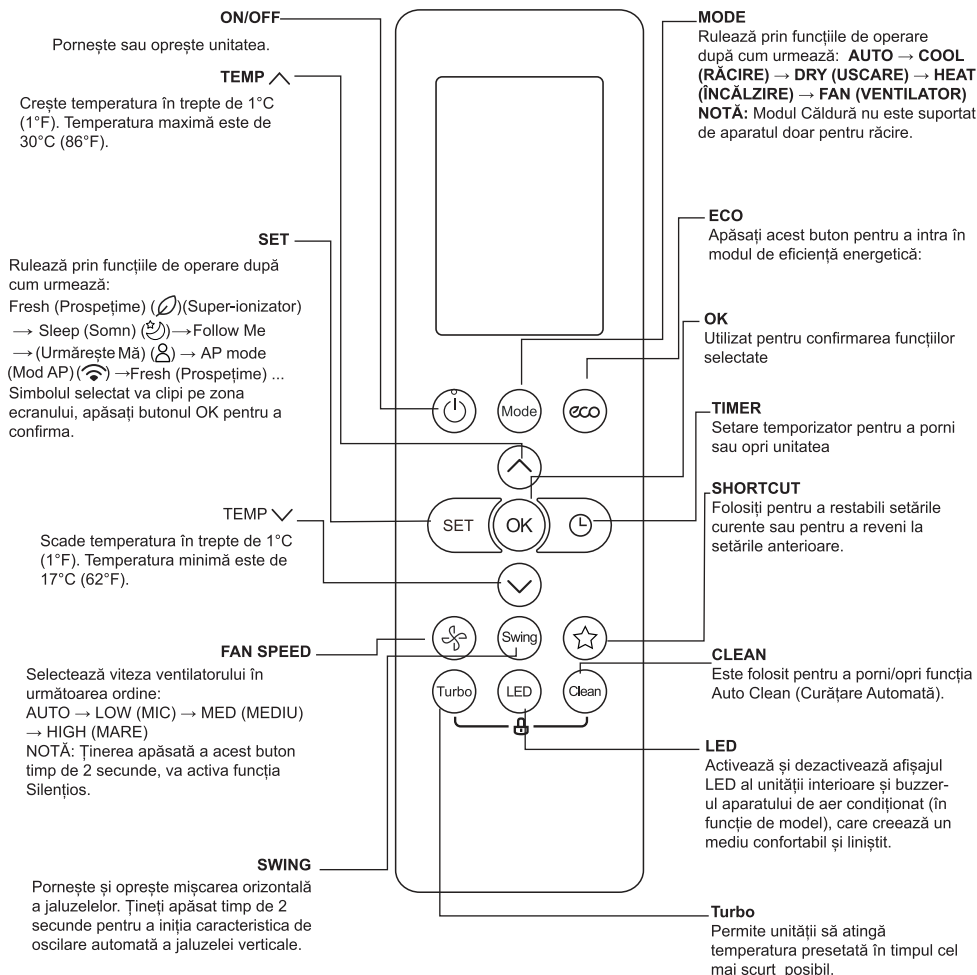
NOTE LA FOLOSIREA TELECOMANDEI

Aparatul este conform regulamentelor naționale

- În Canada trebuie să fie conform cu CAN ICES-3(B)/NMB-3(B).
- În SUA, aparatul este conform cu partea 15 a Regulilor FCC. Funcționarea este supusă următoarelor două condiții:
 - (1) acest aparat nu cauzează interferențe dăunătoare și
 - (2) acest aparat trebuie să accepte orice interferență primită, inclusiv interferențe ce pot cauza operări nedorite.

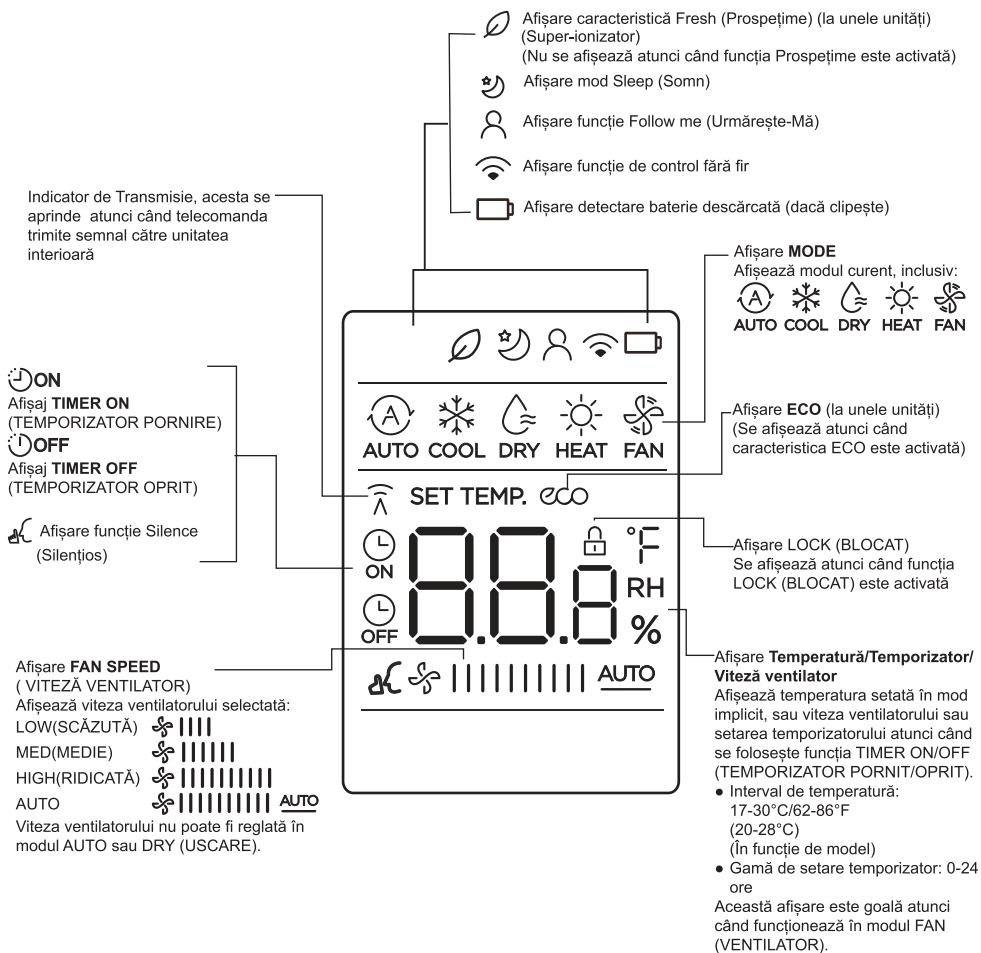
Acest echipament a fost testat și este conform cu limitele pentru Clasa B a echipamentelor digitale, conform Părții 15 a Regulilor FCC. Aceste limite sunt proiectate să asigure protecția împotriva interferențelor dăunătoare la o instalație rezidențială. Acest echipament generează, folosește și poate radia energie de frecvență radio și, dacă nu este instalat și utilizat în conformitate cu instrucțiunile, poate provoca interferențe dăunătoare la comunicațiile radio. Cu toate acestea, nu există nicio garanție că interferența nu va apărea într-o anumită instalație. Dacă acest echipament provoacă interferențe dăunătoare la recepția radio sau televiziune, care poate fi determinată prin oprirea și pornirea echipamentului, utilizatorul este încurajat să încerce să corecteze interferența cu una sau mai multe dintre următoarele măsuri:

- Reorientați sau relocați antena receptoare.
- Creșteți distanța dintre echipament și receptor.
- Conectați echipamentul la o priză pe un circuit diferit de cel unde este conectat receptorul.
- Consultați furnizorul sau un tehnician Radio/TV experimentat pentru ajutor.
- Schimbările sau modificările care nu sunt aprobate de partea responsabilă pot anula dreptul utilizatorului de a folosi echipamentul.



Indicatorii Ecranului Telecomenzii

Informațiile sunt afișate atunci când telecomanda este pornită.



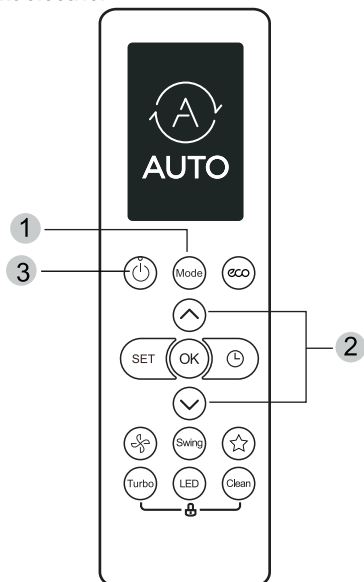
Notă:

Toți indicatorii prezentați în imagine sunt în scopul unei prezentări precise. Dar în timpul funcționării propriu-zise, numai semnele funcției relative sunt afișate pe ecran.

Cum se Folosesc Funcțiile de Bază

Operare de bază

ATENȚIE! Înainte de folosire vă rog să vă asigurați că unitatea este conectată și că este curent electric.



Modul FRIG

1. Apăsați butonul **MODE (MOD)** pentru a selecta modul **COOL (RĂCIRE)**.
2. Setări temperatura dorită folosind **Temp (Temperatură) ^** sau butonul **Temp (Temperatură) v**.
3. Apăsați butonul **FAN (VENTILATOR)**, **AUTO**, **LOW**, **MED** sau **HIGH**.
4. Apăsați butonul **ON / OFF** pentru a porni unitatea.

SETAREA TEMPERATURII

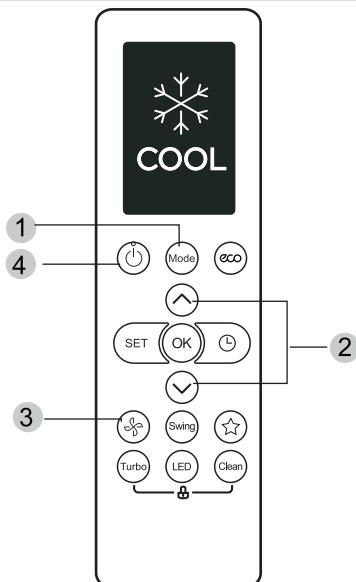
Intervalul temperaturii de funcționare pentru unități este de 17-30°C (62-86°F)/20-28°C. Puteți crește sau micșora temperatura setată în trepte de 1°C (1°F)

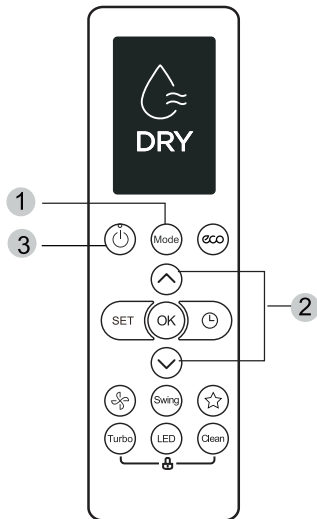
Modul AUTO

În modul **AUTO**, în funcție de temperatura setată unitatea va selecta automat funcția **COOL (RĂCIRE)**, **FAN (VENTILATOR)** sau **HEAT (ÎNCĂLZIRE)**.

1. Apăsați butonul **MODE (MOD)** pentru a selecta **AUTO**.
2. Setări temperatura dorită folosind **Temp (Temperatură) ^** sau butonul **Temp (Temperatură) v**.
3. Apăsați butonul **ON / OFF** pentru a porni unitatea.

NOTĂ: **FAN SPEED** nu poate fi setat în modul Auto.



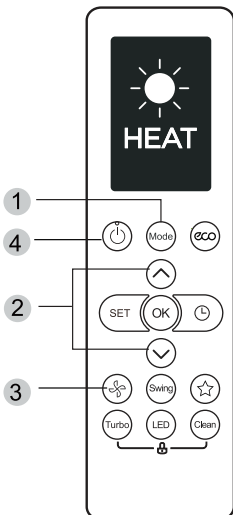


Modul FAN (VENTILATOR)

1. Apăsați butonul **MODE (MOD)** pentru a selecta modul **FAN (VENTILATOR)**.
2. Apăsați butonul **FAN (VENTILATOR)**. AUTO, LOW, MED sau HIGH.
3. Apăsați butonul **ON / OFF** pentru a porni unitatea.

NOTĂ: Nu puteți seta temperatura în modul FAN (VENTILATOR).

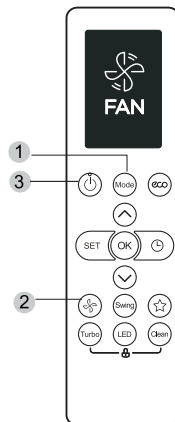
Prin urmare, pe ecranul LCD al telecomenzii dvs. nu va fi afișată temperatura.



Mod DRY (USCARE)

1. Apăsați butonul **MODE (MOD)** pentru a selecta modul **DRY (USCAT)**.
2. Setați temperatura dorită folosind **Temp (Temperatură)** ^ sau butonul **Temp (Temperatură)** v.
3. Apăsați butonul **ON / OFF** pentru a porni unitatea.

NOTĂ: FAN SPEED (VITEZĂ VENTILATOR) nu poate fi modificată în modul DRY(USCARE).



Când acest mod de funcționare este activ, unitatea funcționează în modul de răcire până când temperatura ambientă atinge 10 ° C, apoi unitatea se oprește. Când temperatura ambientă depășește 12 ° C, unitatea reia funcționarea în modul de răcire. Viteza ventilatorului nu poate fi modificată

modul HEAT (CĂLDURĂ)

1. Apăsați butonul **MODE (MOD)** pentru a selecta modul **HEAT (CĂLDURĂ)**.
2. Setați temperatura dorită folosind **Temp (Temperatură)** ^ sau butonul **Temp (Temperatură)** v.
3. Apăsați butonul **FAN (VENTILATOR)**. AUTO, LOW, MED sau HIGH.
4. Apăsați butonul **ON / OFF** pentru a porni unitatea.

NOTĂ: Pe măsură ce temperatura exterioară scade, performanța funcției HEAT (ÎNCĂLZIRE) a unității dvs. poate fi afectată. În astfel de cazuri, vă recomandăm să utilizați acest aer condiționat împreună cu alte aparate de încălzire.

Setare TIMER (TEMPORIZATOR)

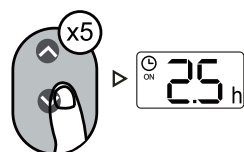
TIMER (TEMPORIZATOR) ON/OFF - Setări perioada de timp după care unitatea va porni/opri automat.

Setare TIMER ON (TEMPORIZATOR PORNIT)

Apăsați butonul TIMER (TEMPORIZATOR) pentru a iniția secvența de timp ON.



Apăsați butonul TIMER (TEMPORIZATOR) sus sau jos de mai multe ori pentru a seta ora dorită de pornire a unității.

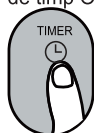


Orientați telecomanda spre unitate și așteptați 1 sec. TIMER ON (TEMPORIZATOR PORNIT) va fi activat.

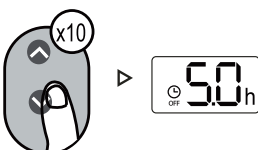


Setare TIMER OFF (TEMPORIZATOR OPRIT)

Apăsați butonul TIMER (TEMPORIZATOR) pentru a iniția secvența de timp OFF.



Apăsați butonul TIMER (TEMPORIZATOR) sus sau jos de mai multe ori pentru a seta ora dorită de oprire a unității.



Orientați telecomanda spre unitate și așteptați 1 sec. TIMER OFF (TEMPORIZATOR OPRIT) va fi activat.

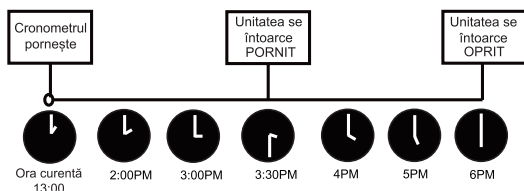
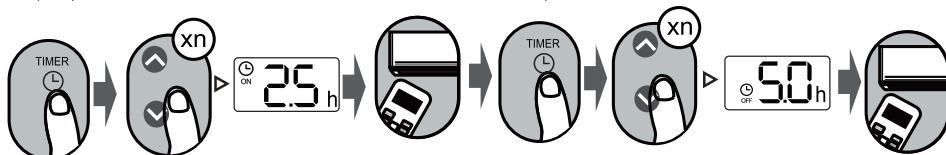


NOTĂ:

1. Când setați TIMER ON (TEMPORIZATOR PORNIT) sau TIMER OFF (TEMPORIZATOR OPRIT), timpul va crește în trepte de 30 de minute la fiecare apăsare, până la 10 ore. După 10 ore și până la 24, va crește în trepte de 1 oră. (De exemplu, apăsați de 5 ori pentru a obține 2,5 ore și apăsați de 10 ori pentru a obține 5 ore). Temporizatorul va reveni la 0,0 după 24.
2. Anulați oricare dintre funcții prin setarea temporizatorului la 0,0h.

Setare (exemplu) TIMER ON & OFF (TEMPORIZATOR PORNIT & OPRIT)

Rețineți că perioadele de timp setate pentru ambele funcții se referă la ore după ora curentă.



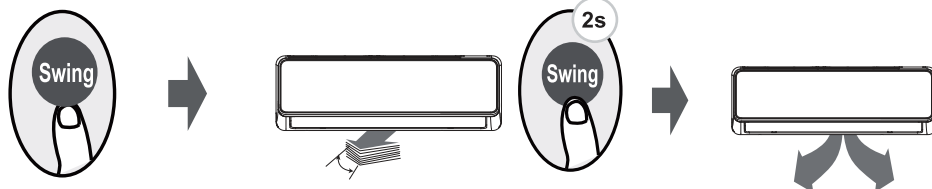
Exemplu: Dacă timpul actual este 1:00 PM, la setarea temporizatorului conform pașilor de mai sus, unitatea va porni 2,5 ore mai târziu (3:30 PM) și se va opri la 6:00 PM.



Cum se Folosesc Funcțiile Avansate

Funcția Swing (Oscilare)

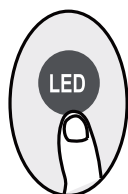
Apăsați Butonul Swing (Oscilare)



Jaluzeaua orizontală va oscila automat în sus și în jos atunci când apăsați butonul Swing (Oscilare). Apăsați din nou pentru a o opri.

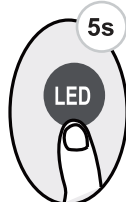
Țineți apăsat acest buton mai mult de 2 secunde, este activată funcția de oscilație verticală a jaluzelelor. (Depinde de model)

Afișaj LED



Apăsați butonul LED

Apăsați acest buton pentru a porni și opri afișajul de pe unitatea interioară.



Apăsați acest buton mai mult de 5 secunde (la unele unități)

Țineți apăsat acest buton mai mult de 5 secunde, unitatea din interior va afișa temperatura din cameră. Apăsați din nou 5 secunde și reveniți la afișarea setărilor temperaturii.

Funcția Silence (Silențios)



Țineți apăsat butonul Fan (Ventilator) mai mult de 2 secunde pentru a activa/dezactiva funcția Silence (Silențios) (la unele unități). Funcționarea cu frecvență redusă a compresorului, poate duce la o capacitate de răcire și încălzire insuficientă. Apăsarea butonului ON/OFF, Mode (Mod), Sleep (Somn), Turbo sau Clean (Curățare) în timpul funcționării va anula funcția silențios.

Funcția ECO

Apăsați butonul ECO (La unele unități)



Apăsați butonul ECO pentru a intra în modul de eficiență energetică.
Notă: Această funcție este disponibilă numai în modul COOL (RĂCIRE).

Mod de operare ECO:

În modul de răcire, apăsați acest buton, telecomanda va ajusta automat temperatura la 24°C/75°F, viteza ventilatorului va fi Auto pentru a economisi energie (numai atunci când temperatura setată este mai mică de 24°C/75°F). Dacă temperatura setată este peste 24°C/75°F, apăsați butonul ECO, viteza ventilatorului se va schimba la Auto, temperatura setată va rămâne neschimbată.

NOTĂ:

Apăsarea butonului ECO, modificarea modului sau reglarea temperaturii setate la mai puțin de 24°C/75°F va opri funcționarea ECO.

În timpul funcționării ECO, temperatura setată ar trebui să fie de 24°C/75°F sau mai mare, aceasta poate duce la o răcire insuficientă. Dacă nu vă simțiți confortabil, apăsați butonul ECO din nou pentru a-l opri.

Funcția FP



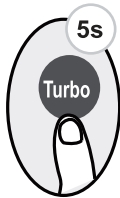
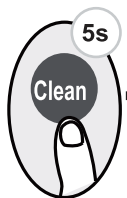
Unitatea va funcționa cu viteză mare a ventilatorului (în timp ce compresorul este pornit) cu temperatura setată automat la 8°C/46°F.

Notă: Această funcție este numai pentru aparatul de aer condiționat cu pompă de căldură.

În modul HEAT (ÎNCĂLZIRE) și temperatura setată la 17°C/62°F sau 20°C/68°F apăsați acest buton de 2 ori într-o secundă pentru a activa funcția FP.

Apăsând butonul On/Off (Pornit/ Oprit), Sleep(Somn), Mode (Mod), Fan (Ventilator) și Temp.(Temperatură) în timp ce funcționează va anula această funcție.

Funcția BLOCAT

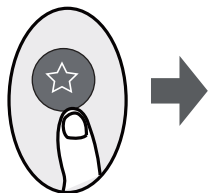


Apăsați simultan butonul **Clean** (Curățare) și butonul **Turbo** mai mult de 5 secunde pentru a activa funcția de blocare.

Nici un buton nu va răspunde, cu excepția apăsării din nou a acestor două butoane timp de două secunde pentru a dezactiva blocarea.

Funcția SHORTCUT (SCURTĂTURĂ)

Apăsați butonul SHORTCUT (SCURTĂTURĂ) (La unele unități)

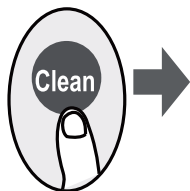


Dacă apăsați acest buton când telecomanda este pornită, sistemul va reveni automat la setările anterioare inclusiv modul de operare, setarea temperaturii, nivelul vitezei ventilatorului și funcția somn (dacă este activată).

Dacă țineți apăsat mai mult de 2 secunde, sistemul va reveni automat la setările anterioare inclusiv modul de operare, setarea temperaturii, nivelul vitezei ventilatorului și funcția somn (dacă este activată).

Funcția Clean (Curățare)

Apăsați butonul CLEAN (CURĂȚARE)



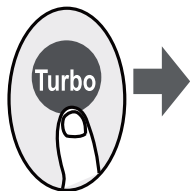
În umezeala care se condensează în jurul schimbătorului de căldură din unitate pot crește bacterii aeriene. La folosire regulată, cea mai mare parte a acestei umidități din unitate este evaporată.

Unitatea dvs. se va curăța automat la apăsarea butonului CLEAN (CURĂȚARE). După ce s-a curățat, unitatea se va opri automat. Dacă se apasă butonul CLEAN (CURĂȚARE) la mijlocul ciclului, se va anula operațiunea iar unitatea va fi oprită. Dvs. puteți folosi CLEAN (CURĂȚARE) ori de câte ori doriți.

Notă: Această funcție o puteți activa numai în modul COOL (RĂCIRE) sau DRY (USCARE).

Funcția TURBO

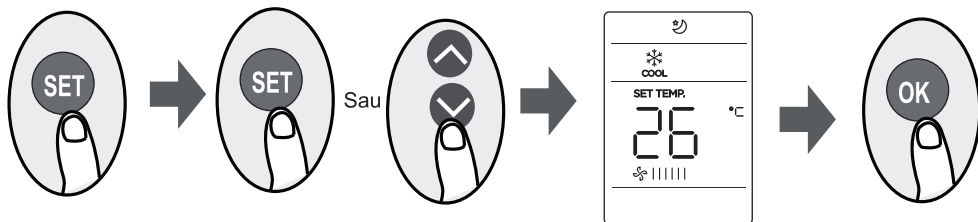
Apăsați butonul TURBO



Atunci când Dvs. selectați caracteristica Turbo în modul COOL (RĂCIRE), unitatea va sufla aer rece cu setarea cea mai puternică de suflare pentru a porni rapid procesul de răcire.

Atunci când Dvs. selectați funcția Turbo în modul HEAT (ÎNCĂLZIRE), pentru unitățile cu elemente de încălzire electrică, încălzitorul electric se va activa și porni rapid procesul de încălzire.

Funcția SET (SETARE)



- Apăsați butonul SET pentru a intra în setarea funcției, apoi apăsați butonul SET sau TEMP (TEMPERATURĂ) ▼ sau butonul TEMP (TEMPERATURĂ) ▲ pentru a selecta funcția pe care o doriți. Simbolul selectat va clipi pe zona ecranului, apăsați butonul OK pentru a confirma.
- Pentru a anula funcția selectată, pur și simplu efectuați din nou procedurile de mai sus.
- Apăsați butonul SET pentru a parcurge funcțiile de operare după cum urmează:
Fresh* (Prospețime) (∅) → Sleep (Somn) (☺) → Follow Me (Urmărește-Mă) (℞) → AP mode (Mod AP) (📶)
[*]: Dacă telecomanda dvs. are butonul Fresh (Prospețime) și Sleep (Somn), nu puteți folosi butonul SET pentru a selecta caracteristica Fresh sau Sleep.

Funcția FRESH (PROSPEȚIME) (∅) (la unele modele) :

Când funcția FRESH (PROSPEȚIME) este activată, generatorul de ioni este energizat și va ajuta la purificarea aerului din cameră. (Super-ionizator)

Funcția Sleep (Somn) (☺) :

Funcția SOMN este folosită pentru scăderea consumului de energie în timpul somnului (și nu aveți nevoie de aceleași setări de temperatură pentru a fi confortabil). Această funcție poate fi activată doar prin telecomandă.

Pentru detalii, vezi „operare somn” în „MANUALUL UTILIZATORULUI”.

NOTĂ: Funcția SOMN nu este disponibilă în Modul FAN (VENTILATOR) sau DRY (USCAT).

Funcția AP (📶) (la unele modele) :

Alegeți modul AP pentru a face o configurare de rețea fără fir. La unele unități, nu funcționează apăsând butonul SET. Pentru a intra în modul AP, apăsați continuu butonul LED de șapte ori în 10 secunde.

Funcția Urmărește-Mă(℞):

Funcția FOLLOW ME (URMĂREȘTE-MĂ) permite telecomenzii să măsoare temperatura la locația sa curentă și să trimită acest semnal la aparatul de aer condiționat la fiecare 3 minute. Când folosiți modulele AUTO, COOL (RĂCIRE) sau HEAT (ÎNCĂLZIRE), măsurarea temperaturii ambientale de la telecomandă (în loc de la unitatea interioară) va permite aparatului de aer condiționat să optimizeze temperatura din jurul dvs. și să asigure un confort maxim.

NOTĂ: Apăsați și țineți apăsat butonul Turbo timp de șapte secunde pentru a porni / opri memoria funcției Follow Me (Urmărește-Mă).

- Dacă funcția de memorare este activată, „On” este afișat timp de 3 secunde pe ecran.
- Dacă funcția de memorare este dezactivată, „OF” este afișat timp de 3 secunde pe ecran.
- În timp ce funcția de memorare este activată, apăsarea butonului ON/OFF, schimbarea modului sau întreruperea alimentării nu va anula funcția Follow me (Urmărește-Mă).

AFIȘARE ERORI

În cazul în care apare o eroare în timpul funcționării unității, problema va fi afișată pe ecran sub forma unui cod care identifică numărul sistemului care a cauzat eroarea. Pentru a interpreta codurile de eroare, utilizați tabelul de mai jos. Menționăm faptul că anumite coduri de eroare sunt specifice cuplării cu unitățile Mono-Split sau Multi-Split

Erori

Cod de eroare afișat	Tipul de defecțiune	Notițe
E0 / EH 00	Eroare EEPROM Unitate internă	Alarmă
E1 / EL 01	Eroare de comunicare între unitățile interne și externe	Alarmă
E2 / EH 02	Eroare de Zero-Crossing	Alarmă
E3 / EH 03	Anomalie motorie internă	Alarmă
E4 / EH 60	Senzor de temperatură mediu intern deschis sau scurtcircuit	Alarmă
E5 / EH 61	Senzor de temperatură evaporator intern deschis sau scurtcircuit	Alarmă
E7 / EH 0b	Eroare de comunicare între electro-card și receptorul unității interne	Alarmă
EC / EL 0C	Scurgeri de refrigerant	Alarmă
F0 / PC 08	Eroare supracurent	Alarmă
F1 / EC 53	Senzor de temperatură mediu exterior deschis sau scurtcircuit	Alarmă
F2 / EC 52	Senzor de temperatură condensator extern deschis sau scurtcircuit	Alarmă
F3 / EC 54	Senzor de temperatură compresor deschis sau de scurtcircuit	Alarmă
F4 / EC 51	Eroare EEPROM Unitate Externa	Alarmă
F5 / EC 07	Anomalie motorie externă	Alarmă
F6 / EC56	Senzorul de temperatură de ieșire a bobinei de evaporare T2B este în circuit deschis sau este scurtcircuitat (pentru unitățile interioare cu potrivire liberă)	Alarmă
P5	Conflict în modul unități interioare (potrivire cu unitățile exterioare multiple)	Alarmă
P0 / PC 00	Protecție curentă sau protecție Modul de alimentare inversor	Protecție temporară
P1 / PC 01	Protecție pentru tensiunea de intrare incorectă (prea mică sau prea mare)	Protecție temporară
P2 / PC 02	Protecție împotriva temperaturii împotriva compresorului	Protecție temporară
P4 / PC 04	Eroare la modulul de alimentare a invertorului	Protecție temporară
PC03	Protecție la presiune scăzută	Protecție temporară
PC40	Eroare de comunicare între cipul principal exterior și cipul driverului compresorului	Protecție temporară

Anumite erori sunt semnalate pe ecran dar nu duc la stingerea unității. În orice caz, este bine să semnalati problema departamentului asistență clienți. Anumite alarme pot fi generate de lipsa întreținerii obișnuite. Se recomandă efectuarea întreținerii obișnuite înainte de contactarea asistenței tehnice.

Notă pentru aplicațiile MultiSplit

În cazul în care sunt cerute simultan moduri de funcționare incompatibile între diferitele unități interne, eventuala incompatibilitate va fi semnalată de simbolul P5. În general, sistemul garantează prioritate unităților setate pentru Încălzire.

Tabelul compatibilităților

		Setarea unității 2 (în activare)			
		Răcire	Încălzire	Dezumidificare	Ventilație
Setarea unității 1 (unitate activată)	Răcire	OK	(1)	OK	OK
	Încălzire	(2)	OK	(2)	(2)
	Dezumidificare	OK	(1)	OK	OK
	Ventilație	OK	(1)	OK	OK

Designul și specificațiile sunt supuse schimbării fără preaviz, pentru îmbunătățirea produsului. Consultați-vă cu distribuitorul sau producătorul pentru detalii.

CERTIFICAT DE CALITATE : I GARANȚIE

PENTRU APARATE DE AER CONDIȚIONAT TIP SPLIT

Garanția se aplica în conformitate O.G. 21/1992 privind protecția consumatorilor, republicată, modificată prin O.G. 58/2000, aprobată prin Legea 37/2002 și O.U.G. 174/2008 astfel cum a fost amendată de OUG 34/2014; Legea 11/1991 privind combaterea concurenței neloiale, modificată prin OG 12/2014 și OUG 25/2019 și Legea 449/2003 privind vânzarea produselor și garanțiile asociate acestora modificată prin OG 9/2016, actualizată la 06.01.2019.

Garanția este de 2 ani, cu excepția componentelor supuse uzurii normale de funcționare (baterii, filtre, siguranțe, etc) la care nu se acordă garanție. Garanția se derulează de la data punerii în funcțiune, dar nu mai târziu de 2 luni de la achiziționare. Dacă punerea în funcțiune se realizează după trecerea celor 2 luni de la achiziție, perioada de garanție începe de la data facturii.

PREZENTUL CERTIFICAT DE GARANȚIE ESTE VALABIL NUMAI ÎNȘOȚIT DE FACTURA DE CUMPĂRARE. EL TREBUIE PREZENTAT ÎN MOD OBLIGATORIU PERSONALULUI DE SERVICE LA SOLICITAREA DE INTERVENȚII ÎN PERIOADA DE GARANȚIE.

ATENȚIE! PIERDEREA CERTIFICATULUI DE GARANȚIE DUCEREA LA ANULAREA GARANȚIEI PRODUSULUI.

CONDIȚII DE GARANȚIE

Beneficiarul, împreună cu vânzătorul, este obligat ca, în momentul cumpărării să verifice dacă ambalajul conține toate accesoriile și subansamblele și dacă aparatul este în bună stare.

1. Produsul a fost predat cumpărătorului împreună cu:

- factura originală
- avizul de însoțire a mărfii
- documentația tehnică
- certificatul de garanție completat și semnat de distribuitor.

2. FERROLI nu își asumă răspunderea pentru alegerea greșită a echipamentului. Aparatul de aer condiționat este destinat utilizării exclusiv domestice (locuințe, birouri, spații comerciale) și nu industriale (răcire camere server, laboratoare sau bucătării, etuve, spații comerciale cu trafic intens și deschideri mari sau dese ale căilor de acces, spații cu surse puternice de căldură).

3. Documentația Tehnică, Certificatul de Garanție și factura de cumpărare se vor păstra la locul de instalare al echipamentului.

4. Durata medie de viață a echipamentelor este de 10 ani

5. Prezentul CERTIFICAT DE GARANȚIE confirmă calitatea produselor FERROLI, limitându-se numai asupra defectelor de material sau de execuție datorate producătorului, înțelegându-se prin aceasta repararea sau furnizarea gratuită a oricărei piese care prezintă defecte sau vicii de fabricație, respectiv înlocuirea gratuită a produsului în funcție de opțiunea clientului cu excepția situației în care această solicitare este imposibilă sau disproporționată. Se garantează funcționalitatea și păstrarea performanțelor termice pe perioada susmenționată, în condițiile montării și exploatarei în condiții normale, în conformitate cu normativele, prescripțiile tehnice și legislația în vigoare. Orice inconvenient ce decurge din nerespectarea acestora cade în sarcina exclusivă a utilizatorului.

6. Pentru intervenții service apelați la societatea care a instalat echipamentul sau la societățile service autorizate FERROLI Romania disponibile pe www.ferrol.com/ro/service_distributie.

7. La apariția și reclamarea unei defecțiuni, firma de service agreată are obligația de a asigura intervenția în maxim 2 zile lucrătoare de la data înregistrării solicitării. În situația în care se constată că defecțiunea reclamată se datorează unei exploatare sau întrețineri incorecte a echipamentului, beneficiarul va suporta integral atât contravaloarea pieselor înlocuite, cât și manopera de reparație și cheltuielile de deplasare la intervenție.

8. Echipamentul de aer condiționat nu poate fi o sursă unică de încălzire pentru un spațiu datorită limitărilor sale termice față de temperaturile exterioare / interioare.

9. Pentru a putea să beneficiați de avantajele oferite de garanție, în această perioadă, pentru orice intervenție trebuie să apelați exclusiv la firmele de service autorizate de FERROLI România, în caz contrar produsul își va pierde garanția. FERROLI Romania S.R.L., prin unitățile de service autorizate, asigură efectuarea activităților de service atât în perioada de garanție cât și în post garanție pe toată durata de utilizare a echipamentului, garanția acordându-se în condițiile respectării prescripțiilor prezentului CERTIFICAT DE GARANȚIE și a documentației tehnice însoțitoare, prescripții în conformitate cu legile în vigoare.

10. Instalarea aparatului de condiționare a aerului se va face exclusiv de către o firmă specializată și agreată de FERROLI Romania S.R.L. În caz contrar se va pierde garanția.

LIMITELE GARANȚIEI

Garantia nu se aplică în situația în care apar inconveniente din cauze independente de producător, respectiv:

- transport, manipulare sau depozitare necorespunzătoare, lovirii, șocuri, zgârieturi;
- instalare sau punere în funcțiune incorecte, executate de personal neautorizat, neconforme legilor, normativelor și prescripțiilor tehnice în vigoare;
- utilizarea echipamentului în alte scopuri decât cele cărora a fost destinat;
- utilizarea echipamentului fără filtrele obligatorii pe calea aerului, utilizarea unor filtre neconforme sau necurățarea lor periodică;
- defecțiuni ale aparatului de condiționare a aerului cauzate de pierderi de freon prin racordarea necorespunzătoare a circuitelor frigorifice sau de neexecutarea vidului în conductele și unitatea internă înainte de deschiderea robinetelor unității exterioare;
- fluctuații ale tensiunii electrice de alimentare diferite de 220 Vca cu mai mult de $\pm 10\%$;
- conectarea la instalații electrice fără împământare sau cu rezistența de dispersie a acesteia mai mare de 4 Ohm
- instalarea și funcționarea echipamentului în încăperi cu temperatură mai mică de 10°C.
- dacă aparatul este subdimensionat și acest lucru a dus la deteriorarea acestuia
- deteriorarea echipamentului ca urmare a incendiilor sau a calamităților naturale (inundații, trăsnet etc)
- existența corpurilor străine în echipamente
- dacă au fost montate piese sau subsansamble ce nu sunt originale sau nu au fost furnizate de FERROLI România.

ATENȚIE! Colmatarea cu praf sau alte impurități a schimbătorului unității exterioare poate duce la defectarea compresorului, cazul nefiind acoperit de garanție. Se recomandă încheierea unui contract de întreținere cu o firmă specializată.

NU sunt considerate cazuri de garanție, intervenția fiind suportată de utilizator:

- curățarea filtrelor, tăviței de condens și a schimbătoarelor de căldură (condensator, vaporizator)
- echipament nealimentat electric, baterii electrice lipsă sau consumate
- intervenție asupra conductei de eliminare a condensului în cazul înfundării acesteia
- alegerea unui regim de lucru necorespunzător
- lucrări de întreținere pentru echipamente.

Produs/Model: Nr:..... din.....

Serie unitate exterioară:.....

Serie unitate interioară (1):..... Serie unitate interioară (2):.....

Serie unitate interioară (3):..... Serie unitate interioară (4):.....

Cumpărător:.....

Adresa:.....

Unitate vânzătoare:.....

Adresa:.....

Factura nr.:..... din data de:

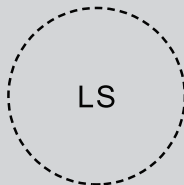
Unitate Montaj:.....

Nume Montator..... Semnatura..... Data Montaj.....

IMPORTATOR
FerrolI Romania SRL



UNITATEA VÂNZĂTOARE



Semnătura

CUMPĂRĂTOR

Am luat la cunoștință
precizările făcute în prezentul
certificat

Semnătura

Conform Regulamentului General privind Protecția Datelor 679/2016, firma de service își asumă responsabilitatea pentru completarea corectă a informațiilor, pentru clarificarea față de client a importanței bifării opțiunilor referitoare la protecția datelor și pentru transferul corect și conform al acestor informații în programul de raportare pus la dispoziție de FERROLI ROMANIA SRL.



FERROLI S.p.A.
Via Ritonda 78/a
37047 San Bonifacio - Verona - ITALY
www.ferroli.com

Made in China